

中国人民大学 研究生手册

HANDBOOK FOR
POSTGRADUATE STUDENTS

安全与 纪律 篇



2023

CONTENTS · 目录

第一部分 安全知识

A

国家安全

- 04 什么是国家安全?
- 04 国家秘密有哪些?
- 05 间谍惯用手法有哪些?
- 06 如何识别邪教组织?
- 06 大学生该如何维护国家安全?

D

交通安全

- 17 大学生交通出行风险点有哪些?
有哪些注意事项?

G

传染病防治

- 24 常见的传染病有哪些?
- 25 如何预防流行性感冒?

B

防骗防盗

- 07 高校常见电信诈骗案件类型有
哪些?
- 12 如何防范电信诈骗?
- 13 防盗注意事项有哪些?

E

网络安全

- 20 网络安全注意事项有哪些?
- 20 网上信息处理要点有哪些?

H

急救知识

- 26 心肺复苏术及 AED 的使用
- 29 海姆立克法
- 30 常用急救知识
- 34 欢迎来学校安全馆体验学习应急
自救知识

C

消防安全

- 14 宿舍防火要注意哪些事项?
- 15 为什么宿舍不能使用大功率电器?
- 15 遇到火灾, 如何自救逃生?
- 16 如何使用干粉灭火器?

F

防灾减灾

- 21 地震发生时应如何逃生自救?
- 22 洪灾发生时应如何逃生自救?
- 22 泥石流滑坡发生前后应如何防范
和自救?
- 23 雷电灾害发生时应如何自我保护?

I

其他

- 37 兼职实习的安全事项有哪些?
- 37 外出旅行的安全事项有哪些?

第二部分 违纪处理

A

违纪处理概况

- 39 纪律处分
- 39 通报批评

B

违纪处理影响

- 40 纪律处分的影响
- 40 通报批评的影响

C

违纪行为

- 41 违反法律法规
- 42 危害安全
- 43 扰乱秩序
- 44 侵害人身权利、公私财产
- 44 违反学术、学习、考试纪律
- 45 损害学校权益、违反学校管理规定

第一部分 安全知识

在校期间，如遇财物丢失、治安事件、矛盾纠纷、校内交通事故等突发事件时，
可以拨打如下电话求助：

- 校园报警电话（24 小时）：010-62515911
- 党委保卫部（处）值班电话（工作日下班时间，周末及节假日 24 小时）：010-62514281
- 海淀派出所报警电话：010-82588210

A 国家安全

什么是国家安全？

国家安全是指国家政权、主权、统一和领土完整、人民福祉、经济社会可持续发展和国家其他重大利益相对处于没有危险和不受内外威胁的状态，以及保障持续安全状态的能力。

当代国家安全包括 16 个方面的基本内容：政治安全、国土安全、军事安全、经济安全、文化安全、社会安全、科技安全、网络安全、生态安全、资源安全、核安全、海外利益安全、生物安全、太空安全、极地安全、深海安全。



国家秘密有哪些？

- ☐ 国家事务重大决策中的秘密事项。
- ☐ 国防建设和武装力量活动中的秘密事项。
- ☐ 外交和外事活动中的秘密事项以及对外承担保密义务的秘密事项。
- ☐ 国民经济和社会发展中的秘密事项。
- ☐ 科学技术中的秘密事项。
- ☐ 维护国家安全活动和追查刑事犯罪中的秘密事项。
- ☐ 经国家保密行政管理部门确定的其他秘密事项。

间谍惯用手法有哪些？

间谍惯用手法有金钱收买、美色诱惑、威逼胁迫、感情拉拢、从亲近的人入手、网络勾连策反等。

【案例一】

广东某海事学校的徐某因为家庭困难，在网上发布了“寻求学费资助 2000 元”的信息，即在网络上被境外间谍情报机关盯住，在境外间谍金钱诱惑收买下，被策反为间谍。

【案例二】

郑州市某大学生小李，在 QQ 上添加了一个自称是一家军民融合企业的公司职员，可以为他提供兼职机会。对方提出让他拍摄一些军事杂志的图片，小李拍摄了 8 本军事杂志共 700 多张图片，收到了 1800 元报酬。对方又要求小李搜集我国海军成立 70 周年阅兵以及新中国成立 70 周年国庆阅兵的信息，任务完成又收到了上千元的酬金。

【案例三】

大学生小哲，学习的专业可以接触到不少国防科工的机密。他在台湾交流学习期间，交往了一位当地女性，回到大陆后依旧保持联络。她对小哲所学专业非常感兴趣，要求小哲把生活学习的情况都发给她，比如学校实验室情况、参与国家重点实验室项目情况。小哲总共向她提供了涉及中国国防科工的近百份情报，也收到了折合人民币 45000 元的报酬。

如何识别邪教组织？

邪教有十大特征：

- ❑ 用骗人手段诱使他人加入。
- ❑ 不择手段骗敛钱财。
- ❑ 称传统宗教过时，要信新神。
- ❑ 欺骗威逼妇女受教主凌辱。
- ❑ 鼓吹入了教能消灾避难。
- ❑ 非法聚会时鬼鬼祟祟、乱喊乱叫。
- ❑ 加入后不让退会。
- ❑ 宣传世界末日来临，只有加入才能得救。
- ❑ 打着宗教、科学的幌子编造歪理邪说。
- ❑ 建立地下组织、进行非法活动。

大学生该如何维护国家安全？

- ❑ 积极参与学校组织的维护国家安全教育，遵守宪法、法律法规关于国家安全的有关规定。
- ❑ 向国家安全机关、公安机关或有关军事机关提供必要的支持和协助。
- ❑ 发现危害国家安全的活动或线索，应当直接或通过学校及时向国家安全机关或者公安机关报告（拨打12339或登录 www.12339.gov.cn 进行举报）。
- ❑ 在国家安全机关调查了解有关危害国家安全的情况时，应当如实提供所知悉的涉及危害国家安全活动的证据，不得拒绝。
- ❑ 保守所知悉的国家秘密。
- ❑ 不得非法持有属于国家秘密的文件、资料和其它物品。

B 防骗防盗

高校常见电信诈骗案件类型有哪些？

■ 冒充客服诈骗

【作案手法】

第一步：冒充工作人员打电话，说出通过非法渠道获取的你的购物信息和个人信息，常见话术为下面三种：

- 冒充网店或者快递客服，谎称网购商品 / 快递出现问题，可以进行退款、理赔、退税等操作。
- 冒充电商平台客服，称操作失误将受害人设置为代理商、升级 VIP 会员或开通分期业务，不取消上述业务将产生额外扣费。
- 冒充金融客服，称受害人过去办理过贷款需要注销，或账号身份信息需进行修改，否则会影响个人征信。

第二步：要求添加客服微信、QQ 私下联系，诱导在虚假的退款理赔网站填入银行卡号、手机号、验证码等信息，或利用对支付宝、微信等支付工具中借款功能的不熟悉，诱导借款转给骗子。

【案例】

大学生小李接到一个自称“淘宝客服”的电话，对方称小李购买的吹风机在快递运送时丢失，因购买了运费险可以获得理赔，“客服”让小李添加“理赔专员”的 QQ。“理赔专员”通过 QQ 发来一个网址，小李点击进入了一个名叫“蚂蚁金服理赔中心”的网页，根据“理赔专员”要求，在网页上填写了自己的身份证号、手机号、银行卡号和取款密码等信息，随后被骗走 6500 元。

【防骗提示】

接到自称客服的电话，认真核实对方身份，第一时间联系相关平台官方客服确认是否存在相关问题。退货退款无需事前支付费用，通过原渠道退还，切勿轻信“客服”私人账号发来的不明链接、不明二维码，保管好密码及验证码。

■ 冒充熟人诈骗

【作案手法】

第一步：盗取、仿冒你的熟人账号，或用一陌生账号自称是某位熟人的新号，可能是微信、QQ、微博、手机号等各类账号，甚至可能通过 AI 视频、语音的方式，让你信以为骗子就是熟人。

第二步：用花式理由表现出急需帮助，获取同情心，请求转账、代付等。如就医急需用钱求转账、海外留学购买回国机票支付失败求代付、送礼不方便显示自己账号信息求代转等。

【案例】

大学生小赵收到好友打来的微信电话，通过视频看到留学在外的好友身处海外，因国内急事想要购买机票回国，已经支付了 3000 元的定金，但是因为自己的账户外汇转账已经饱和，无法支付尾款，想请小赵帮忙垫付尾款。小赵添加航空公司“工作人员”的微信，确认了“朋友”身份信息、机票购买情况和支付定金的截图，为其垫付了机票尾款共计 18000 余元。事后小赵在微信上再次联系这位朋友，朋友却表示并未给小赵打过视频电话，更没有让其帮忙垫付机票尾款，小赵才意识到被骗了。

【防骗提示】

收到熟人联络，提出转账汇款、借钱、代付等要求时，务必当面或多方反复核实确认后再进行操作。

■ 冒充公检法诈骗

【作案手法】

第一步：冒充公检法工作人员打来电话，能说出通过非法渠道获取的你的个人身份信息，编造你涉嫌洗钱、非法入境、网络造谣等理由。如果你表示没有做过，会解释你的身份信息被盗用。

第二步：诱导你去安静无人的地方进行联络，屏蔽手机来电短信，要求你转账到他们提供的“安全账户”自证清白。

【案例】

大学生小王在宿舍接到境外号码来电，自称是北京市公安局户政科的警官，称她有一个从越南到沈阳桃仙机场的非法入境记录，其身份信息被人冒用，把她转接到沈阳市出入境管理局让她报案。对方让她找一个安静点的地方，把所有的电话和短信屏蔽掉，告知她涉及一个非法洗钱案，要求她转账到“安全账号”证明资金清白，称没有问题的话钱就会全部退还。该同学在对方指导下查看支付宝、京东、美团贷款额度并借贷，转账至“安全账号”，损失超过十万。

【防骗提示】

公检法机关不会通过电话、QQ、传真等形式办案，也没有所谓的“安全账户”，更不会让你转账汇款。

■ 网上交易诈骗

【作案手法】

第一步：骗子在各类平台上发布出售物品的信息，这些物品一般“物美价廉”或者比较稀缺。

第二步：你发现这些信息后与骗子私聊，对方要求你不使用正规平台，添加私人账号转账交易，诱导先付款后收货。

【案例】

2021年8月北京环球影城宣布试运行后，作为哈利波特的超级粉丝，大学生小萍很羡慕那些能拿到内测门票提前体验的人。她看到微博上有人在售卖内测门票便私聊询问，对方自称认识影城内部工作人员，需要先付款然后发兑换码给她。小萍付了2000元后，对方要求小萍先删除二人的聊天记录，怕被单位查到，然后才能发给她兑换码。小萍再联系卖家时，发现自己已被拉黑。

【防骗提示】

网购时一定选择正规购物平台，“先付款后收货”的交易方式风险很高，私下交易均存在被骗风险，对异常低价商品要提高警惕。

■ 兼职刷单诈骗

【作案手法】

第一步：骗子通过各类平台发布兼职信息，招募人员进行网络兼职刷单，承诺交易后立即返还购物费用并提成，以“零投入、无风险、日清日结”“操作简单、动动手指、在家也能做”等说辞诱骗。

第二步：刷第一单时，骗子会小额返款并提成让你尝到甜头，当你刷单交易额变大后，骗子会以各种理由拒不返款，诱导你加大投入以提现。

【案例】

大学生小明在某QQ群里看到做网上兼职的下载链接，打开是某刷单APP。好奇心驱使下，小明下载了这款软件，然后就有接待员联系他，简单介绍流程并提出相关保证，之后又给他介绍了导师和派单员。在导师的指点下，小明尝试了一下，获利560元。后来，导师诱导加大投入，派单员则以任务失败无法提现等各种理由让他持续投入，虽然有过怀疑，但看到群内其他人有提现成功的情况，小明听从了派单员的指令，最后意识到是骗局时已累计投入7万余元。

【防骗提示】

所有刷单都是诈骗，不要被蝇头小利诱惑，不要缴纳任何保证金和押金。

■ 裸聊诈骗

【作案手法】

第一步：骗子伪装成美貌女性或帅气男性诱惑你添加好友，提出裸聊，但需要下载安装某特定 APP（可盗取手机中的通讯录）。

第二步：裸聊后实施敲诈勒索，如果不给钱就把已拍摄的裸聊图片、视频发给通讯录上的人，给第一笔后还会继续索要第二笔，使你陷入无底洞。

【案例】

大学生小陈收到一个陌生女子的好友申请，同意后对方主动提出裸聊，小陈在对方引导下安装了某 APP，裸聊过程中对方通过该 APP 获取了小陈的通讯录，并利用他的裸聊不雅视频进行威胁，要求小陈转账数千元。

【防骗提示】

不随意添加陌生好友，不裸聊，不下载任何不明 APP，遭遇敲诈勒索要立即报警。

■ “杀猪盘” 诈骗

【作案手法】

第一步：骗子伪装成美貌女性或帅气男性，通过婚恋网站、社交平台物色诈骗对象，与你聊天交友，确定男女朋友、婚恋关系。

第二步：推荐博彩网站、赌博 APP、投资渠道，称有漏洞、有内部消息，可以稳赚不赔，邀请你一起赚钱。刚开始投入能够很快提现，金额加大后无法提现，对方也会销声匿迹。

【案例】

大学生小丽在某网络交友软件上结识了一名男子，两人聊得很投机，迅速发展成恋爱关系。“男友”时不时向小丽透露自己熟知投资技巧，可以带她挣大钱。在“男友”劝说下小丽先投资了 1 万元，第二

天提现收益 1000 多元。第二次她投资 3 万余元，第二天发现无法提现，“男友”告诉她提现数额较大，平台自动冻结了大额资金流动，提供 2 万元的保证金就可以了。小丽向平台汇入 2 万元保证金后仍无法提现，随后又在“男友”指导下以“保证金”“解冻金”“提升征信”等方式向平台充值近 8 万元。“男友”随后将她拉黑，累计被骗 8.4 万元。

【防骗提示】

“杀猪盘”套路始于网恋，终于诈骗！网友教你投资理财勿轻信，凡是承诺“稳赚不赔”“低投入高回报”的都是诈骗。

如何防范电信诈骗？

■ 防范电信诈骗需牢记“三不一多”原则：未知链接不点击、陌生来电不轻信、个人信息不透露、转账汇款多核实。遇到判断不了的情况请及时报告、咨询。

■ 请各位同学警惕以下情况：

- 境外号码（00XXX 开头）、私人号码来电。
- 脱离正规渠道、官方平台，私下联络。
- 直接 / 间接与钱相关的要求：转账、代付、贷款、刷单、投资理财、资金证明、安全账号、先付款后收货等。
- 不明链接、不明二维码、陌生 APP。
- 透露个人信息的要求，尤其是各类账号密码、验证码。
- 其他涉及泄露个人隐私的操作，如共享手机屏幕、视频人脸信息等。

■ 请各位同学在手机上安装北京市公安局开发的“全民反诈”APP，存好海淀派出所报警电话：010-82588210，接到 96110（全国统一反诈劝阻电话）来电立即接听。



▶ 全民反诈 APP 下载二维码
(这个是可信的！)

防盗注意事项有哪些？

■ 宿舍

- ☐ 保管好钥匙。
- ☐ 随手锁门关窗。
- ☐ 最后离开宿舍和晚上最后睡觉的同学要确认门窗已关好。
- ☐ 不留宿非本宿舍人员。
- ☐ 贵重物品及时收藏上锁。
- ☐ 刷卡进门时不要让其他人员跟进。

■ 教室、食堂、图书馆等场所

- ☐ 不用书包占座。
- ☐ 短暂离开时，笔记本电脑、手机等贵重物品要随身携带或妥善保管。
- ☐ 离开前清点物品，发现被盗及时报案。

■ 路上

- ☐ 手机、钱包等贵重物品放在衣服内兜。
- ☐ 不将贵重物品放在自行车筐内。
- ☐ 不边走边听音乐或接打电话，以防因注意力分散被盗。

C 消防安全

宿舍防火要注意哪些事项？

■ 《中国人民大学学生违纪处分管理办法》明确规定：

□ 第十二条 在公寓、楼宇等人员密集场所或重点防火区域使用违章电器、明火，或擅自携带、存放各类危险物品等造成严重公共安全隐患的，给予严重警告或记过处分；造成严重后果的，给予留校察看（含）以上处分。

□ 第十三条 在公寓、楼宇等室内场所为各类电动车（含电动自行车、电动折叠车、电动滑板车、电动平衡车等）或电动车电池充电，或从室内电源接线至室外为电动车或电动车电池充电的，给予严重警告或记过处分；造成严重后果的，给予留校察看（含）以上处分。

■ 在宿舍一定要注意：

- 禁止吸烟、焚香及使用任何明火。
- 禁止使用大功率电器。
- 禁止存放易燃易爆物品。
- 禁止私拉乱接电气线路。
- 避免长时间使用电器或超时充电。
- 禁止堵塞疏散通道、安全出口等。
- 禁止将电动车或电动车电池带入楼内，禁止从室内电源接线至室外为其充电。
- 禁止拆除、遮挡火灾探测器等消防设施。
- 做到人走断电、人走关门窗。

为什么宿舍不能使用大功率电器？

宿舍的电源线路是按照小需求及小功率设计安装的，只能满足照明、饮水机、计算机等日常用电。使用大功率电器极易引起电线超负荷，造成电流增加，电线发热。当到达一定温度时，绝缘层会发生自燃。因此，根据《中国人民大学学生公寓管理办法（修订）》规定，以下电器禁止在宿舍里使用。

序号	宿舍内禁止使用的电器名称
1	无 3C 安全认证电器
2	500W（含）以上电器
3	烧水类电器：电热棒、电水壶、电热水器等
4	烹煮类电器：电饭锅、电（磁）炉、电热杯、豆浆机、咖啡机、电饼铛等
5	取暖类电器：电热毯、电拖鞋、电热水袋、取暖器等
6	其它生活类：熨烫机、电吹风、直板夹、充电台灯、足浴盆等
7	各类电动车及其充电器、充电电池、电瓶等国家禁止“进楼入户”的产品

遇到火灾，如何自救逃生？

- 要了解和熟悉环境。走进公共场所时，要留心安全出口的位置和疏散通道的路线。
- 保持冷静，迅速逃生。在一些公共场所，由于人员密集，失火时容易造成人员拥挤，发生挤伤踩伤事故。因此，只有保持冷静的头脑，才能迅速找到安全出口和采取必要的自救措施。
- 不要大声呼叫，防止吸入毒气。一旦发生火灾，要“低姿态、捂口鼻”，在逃跑的过程中，身体尽量贴近地面，再用湿毛巾捂住口鼻过滤有毒气体，必要时把全身用水淋湿或披一条湿棉被。

- 沿消防通道迅速疏散。如果逃生通道被大火和浓烟封堵，又一时找不到辅助救生设施时，可以暂时逃向火势较弱的地方，向窗外发出求救信号，等待消防人员营救。注意发生火灾时一定不要使用电梯。
- 在无路逃生的情况下，可利用卫生间等暂时避难。避难时要用水喷淋门窗，淋湿房间内一切可燃物，延长时间，其间要主动与外界联系，以便尽早获救。
- 不要擅自打开情况不明的窗户和门。开门前要用手背测下门把手的温度，如果温度过烫，门外可能就是火场，应立即向房门泼水，并用湿棉被、毛巾等物品封住房门，暂时阻止火势蔓延。

如何使用干粉灭火器？

- 使用前检查干粉灭火器是否在正常的工作压力范围，灭火器压力表分为三个颜色区域，黄色表示压力超压，绿色表示压力正常，红色表示压力不足，灭火时候选用压力正常的干粉灭火器。
- 将灭火器提起，移至火场上风向 3-5 米处。
- 拔掉保险销，直接用手拉住拉环，使劲向外拉就可以将保险销拔掉。
- 拉掉保险销后，一只手握住压把，另一只手抓好喷管。当用力按下压把时，干粉便会从喷管里面喷出。
- 喷射时，对准火焰根部进行左右扫射。



D 交通安全

大学生交通出行风险点有哪些？有哪些注意事项？

■ 步行风险点

□ 过马路不走过街设施

安全提示：

①要通过过街设施横过道路，优先选择人行天桥或地下通道。

②不要因为“从众心理”、过度自信或着急上课等横穿马路。

□ 步行时不注意观察

安全提示：

①道路不是绝对安全的，步行时不要有看手机、看书等视觉分心行为，也不要戴耳机的听觉分心行为，要密切注意观察车辆的状态。

②过马路时，要按照信号灯的指示通过，并注意左右观察来往车辆，在通过过程中要特别注意避让转弯车辆。

■ 乘车风险点

□ 乘坐非法营运车辆

安全提示：

①出行时要选择正规营运车辆，检查车辆及驾驶人的营运资质，不乘坐酒后人员驾驶的车辆。

②非法营运车辆可能存在多种风险隐患，例如车辆安全性能不达标、未购买乘客交通安全保险等，一旦发生交通事故，人身安全没有保障。

乘坐超员车辆

安全提示：

- ①日常出行、外出旅游或离校返校时要注意所乘车辆的核载人数、拒绝乘坐超员车辆。
- ②如果乘车后发现有超员情况要及时下车换乘其他车辆并拨打举报电话。

开车门前不注意观察

安全提示：

下车时用距离车门较远的那只手开车门，上半身自然转动，视线随之移向后侧，然后将车门打开一条小缝，仔细观察确保安全后再下车。

骑行风险点

校内无牌照骑行电动车

安全提示：

学校中关村校区人口密度大，综合考虑安全因素，学校暂未针对学生开放电动车牌照办理。

不戴安全头盔

安全提示：

- ①骑乘电动自行车都要佩戴好安全头盔，并系好帽带。
- ②骑行前检查头盔是否破损或变形，如损坏要及时更换。

无视大货车内轮差

安全提示：

- ①骑行时要与大货车至少保持 2 米以上的横向距离。
- ②如果发现并行的大货车转弯，而横向距离不够时，要立即向远离车身方向逃离避险。



驾驶风险点

特殊天气行驶时操作不当

安全提示：

- ①在雨雪天气驾驶机动车时，切忌猛踩刹车。
- ②在驾驶技能还不够熟练的情况下驾车突遇雨雪天气时，要适当提前降低车速。

酒后驾驶

安全提示：

- ①饮酒后禁止驾驶机动车，即便是低酒精含量的鸡尾酒饮品也不可以。
- ②摩托车属于机动车，饮酒后不能驾驶。

无证驾驶

安全提示：

①无证驾驶属于严重违法行为，即使完成了科目三考试，只要没拿到正式驾驶证，都不能驾驶机动车出行。驾驶摩托车也是同样道理。

- ②上路练车要在规定场地、使用规定车辆并在教练员的陪同下进行。

E 网络安全

网络安全注意事项有哪些？

- 系统防护：使用正版软件，安装升级杀毒软件、设置防火墙、及时更新系统补丁；下载文件先杀毒。
- 移动介质：先查毒再使用。
- 浏览网页：不随意安装 Active 插件；不轻易点击弹窗广告。
- 保护个人信息：不外露个人电脑账号和密码。

网上信息处理要点有哪些？

- 从正规途径获取信息，对于出处不明、来源不清的言论保持警惕。
- 谣言止于智者。面对信息，合理分析，逻辑论证，谣言不攻自破。
- 不传播，不妄言。网络发言有根据，避免成为谣言源头。
- 面对攻击自身的言论，保持证据并诉诸法律，避免暴力解决。

F 防灾减灾

地震发生时应该如何逃生自救？

■ 在室内

- 身体下蹲，蜷曲身体，躲在坚固家具下。贴近床沿或承重墙趴下，双臂胸前交叉，两肘接地。或避于厨房、厕所等小空间，远离外墙、门窗和阳台。
- 抓住牢固物体防止身体移动，用枕头被褥等保护头部，用毛巾捂住口鼻防止吸入灰尘和有毒气体。
- 禁止使用电梯、跳楼。

■ 在室外

选择空旷处蹲下，避开高大建筑或危险物。

■ 在野外

- 避开山脚、陡崖、山谷，注意滚石和滑坡。
- 避开水岸，防止地震时水冲上岸，在海边随时警惕地震引发海啸。

■ 埋压时自救

- 设法消除压在身上的物体，尽快捂住口鼻，防止烟尘窒息。判断自己位置，尝试开辟通道，如有很大困难或危险，立即停止。
- 用石块或铁具等敲击物体与外界联系，切忌盲目呼喊。
- 用砖块、木板支撑可能坠落的重物。
- 保存体力等待救援。

洪灾发生时应如何逃生自救？

- 洪水来临前向山坡、高地等处转移，一旦被水围困，立刻爬上屋顶、大树等高处，必要时用绳子将自己捆绑到固定物上，等待救援，不可贸然独自游泳转移。
- 如果洪水继续上涨，暂避的地方已难自保，充分利用准备好的救生器材，或迅速找一些门板、桌椅、木床、大块的泡沫塑料等能漂浮的材料扎成筏逃生。
- 有通信条件可向当地政府和防汛部门报告，无通信条件可通过挥舞色彩鲜艳的衣服、集体呼救等方式发出信号。
- 如不幸落水，迅速平静下来，尽可能抓住固定的或能漂浮的东西寻找机会逃生。如果会游泳，应顺着水流的方向，斜着游向岸边；不会游泳的，可以脸朝上、头后仰，双脚像骑自行车一样踩水。
- 开车时，不要试图穿越被水淹没的区域，应就近寻找高地停放。

泥石流滑坡发生前后应如何防范和自救？

- 雨季去山区游玩，要注意收听天气预报，注意防范。
- 留心观察前兆，一旦发现，快速向安全地带转移。前兆包括：远处山谷有闷雷般轰鸣，沟谷溪水突然断流或上涨并携带柴草、树枝等，从山坡及挡土墙上流出的水由清澈变浑浊。
- 正确逃生。遇滑坡和泥石流时，应向两侧山坡上跑，逃离山沟、河谷。

雷电灾害发生时应如何自我保护？

■ 在室内

- 关好门窗，以防俗称“滚地雷”的球状闪电闯入室内。
- 断开各类电源和天线插头，打雷时不打电话，停止上网。
- 不靠近金属设备，如暖气片、自来水管、下水管等。
- 不使用淋浴设备。

■ 在室外

- 穿雨衣或撑木柄伞，避免铁柄伞。远离高楼外墙和路灯、电线杆，不进无避雷装置的建筑。
- 避免树下或多人聚集避雨。如来不及离开，注意与树保持两米以上距离，立即下蹲、双脚并拢、双臂抱膝、头部下俯，尽量降低身体高度，但手或臂不能接触地面。
- 不停留在山顶、山脊凉亭等地方，不进行户外体育运动。
- 不在雨中狂奔或快速骑车。
- 在空旷地带最好关掉手机电源。

**雷电灾害
自我防护**

G 传染病防治

常见的传染病有哪些？

- 流行性感冒，简称流感，是由流感病毒引起的急性呼吸道传染病，具有传染性强、传播速度快的特点、可在人群中引起大流行或暴发流行。
- 肺结核病，俗称“痨病”，是由结核杆菌引起的慢性传染性疾病。传染源主要是痰中带菌的肺结核患者，通过空气飞沫传播。人群普遍易感。
- 水痘由水痘 - 带状疱疹病毒初次感染引起的急性传染病。多发于冬春季，传染性极强。病人是惟一的传染源，空气飞沫和接触均可传染。未患过水痘，也未接种过水痘疫苗的青年人是水痘易感者。患病后可获终生免疫。
- 麻疹是由麻疹病毒引起的急性呼吸道传染病。好发于冬春季节，主要通过飞沫传播，本病传染性极强，患者是唯一的传染源。儿童多见，患麻疹后可获终生免疫。



如何预防流行性感冒？

【如何正确佩戴口罩】

第一步：洁双手

日常注意手卫生，佩戴和摘下口罩时，要洗手。

第二步：辨正反

戴口罩前，请将口罩鼻夹侧朝上、深色面朝外，如口罩无颜色区别，可根据口罩皱褶判断，皱褶处向下为外。

第三步：严密合

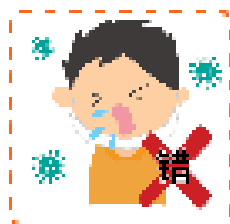
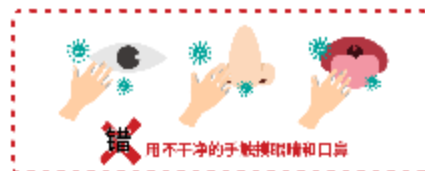
戴口罩时，用双手手指置于金属鼻夹中部，一边向内按压，一边顺着鼻夹两侧移动指尖，直至将鼻夹完全按压成鼻梁形状为止；并快速吸气，检查空气是否有从口罩边缘包括鼻梁处泄露，再调整鼻夹。

第四步：防飞溅

打喷嚏或咳嗽时不需要摘下口罩，可适时更换；如果不习惯，可摘下口罩用纸巾或肘部遮掩口鼻。

第五步：巧更换

口罩佩戴使用中，如果发现口罩明显潮湿或脏污，建议立即更换新口罩，以免影响防护效果。



H 急救知识

心肺复苏术及 AED 的使用

心肺复苏术第一步：识别和启动急救

判断患者意识

双手轻拍患者肩部，在耳侧呼唤患者，看患者是否有反应。

求助、呼叫 120

寻求周围人帮助，拨打 120，并让人帮助找附近的 AED（自动体外除颤器）。

判断患者心跳

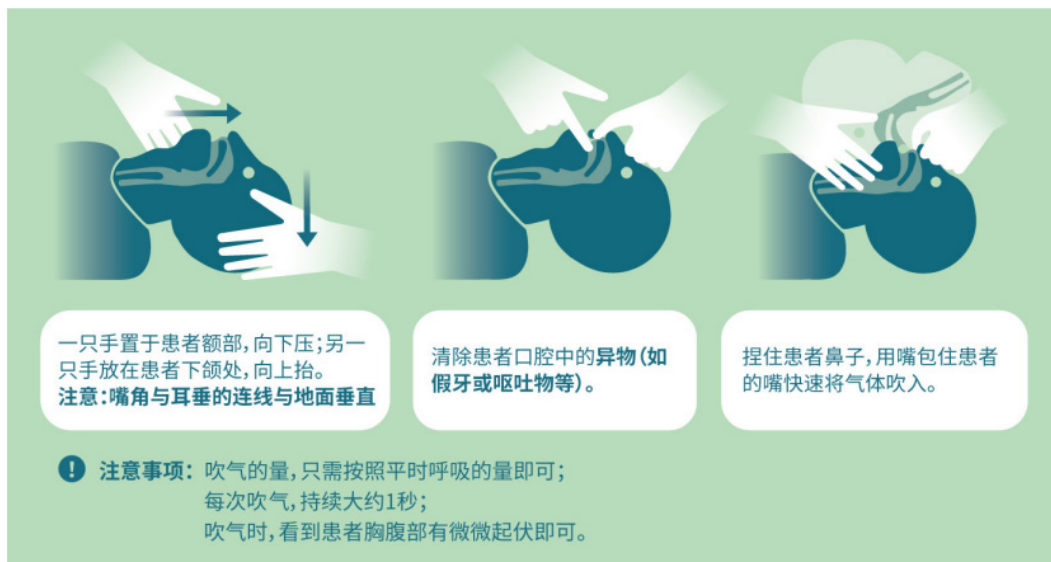
若患者无呼吸或呼吸不正常（如叹息），同时用 2-3 根手指按压患者的颈动脉，若没有脉动，说明心脏骤停，需要马上开始心肺复苏术。

心肺复苏术第二步：胸外按压 30 次

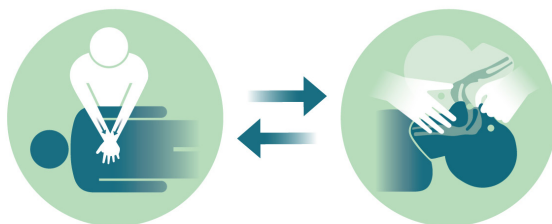
让患者仰卧在平实的硬质平面上，头部与躯干处在同一平面。交叠双手，上身前倾，双臂伸直，垂直向下，用力并有节奏地按压 30 次。



心肺复苏术第三步：人工呼吸 2 次



持续重复第二步 + 第三步



若出现以下情况，可停止 CPR:

- ☐ CPR 生效：患者恢复了心跳、自主呼吸与脉搏搏动，患者有反应或呻吟。
- ☐ CPR 无效：持续超过 30 分钟的 CPR 后，患者的呼吸与脉搏都没有恢复正常，患者瞳孔散大固定。
- ☐ 找到自动体外除颤器或有专业的医护施救人员赶到。

■ 什么是 AED?

AED, 即自动体外除颤器。是能够自动监测心律, 并通过电击让心跳从异常恢复到正常的急救工具。若能立即取得 AED, 则优先使用 AED, 再进行 CPR。



■ 哪里有 AED?

目前, 国内很多大城市人流量较大的场所, 均配置有 AED。国内许多马拉松赛事, 也会安排携带 AED 的急救员, 在危急的时刻营救发生心脏骤停的人。



高铁站



地铁站



大型机场



会议中心 / 体育场

■ AED（自动体外除颤器）急救详情

只要“**听它说，跟它做**”，即按照 AED 的语音提示和屏幕显示来操作。

1 开

AED 放患者左侧，按下电源开关或掀开显示器盖子，仪器会发出语音指导后面操作。

2 贴

电极片粘贴在患者胸部，一个放右上胸壁（锁骨下方），一个放在左乳头外侧，上缘距腋窝 7 厘米左右。

若患者出汗较多，应事先用毛巾擦干皮肤。若患者胸毛较多，可用力压紧电极，若无效，应剔除胸毛后再粘贴。

3 插

将电极片插头插入 AED 主机插孔，开始分析心律，需 5-15 秒。

急救人员和旁观者应确保不与患者接触，避免影响心律分析。

4 电

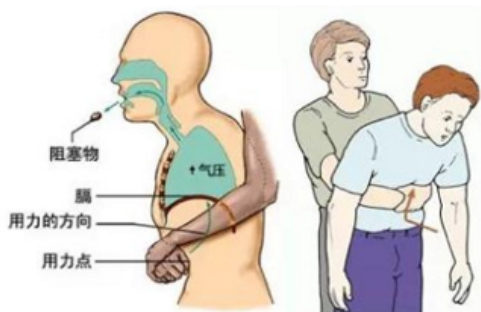
如果建议除颤，确保无人接触患者，按下电极键。一次除颤后，应立刻继续心肺复苏（胸外按压和人工呼吸），反复至急救人员到来。

如果分析不用除颤，则继续心肺复苏。

海姆立克法

■ 适用于成人及 1 岁以上的儿童

- 救护者站在受害者身后，从背后抱住其腹部，双臂环绕其腰腹部。
- 一手握拳，拳心向内按压于受害人的肚脐和肋骨之间的部位。
- 另一手成掌捂按在拳头之上，双手急速用力向里向上挤压。
- 反复实施，直至阻塞物排出为止。



【提示】此方法只适用于意识尚清醒的人，如果失去意识，且没有呼吸，请立即实施 CPR；

如果成功清除异物，也请务必去医院接受相关检查，以免造成内脏器官损伤。

常用急救知识

■ 骨折

□ 急救办法

- ①止血：如果骨折部位出血，可用手或干净的绷带按压或绑住靠近心脏方向的出血点。
- ②暴露伤处：把受伤部位的衣物脱下来或者剪掉，动作一定要轻柔。
- ③冰敷：用毛巾包着冰袋冰敷在受伤部位。
- ④固定伤处：不要移动受伤的肢体，用木板、树枝、硬纸片甚至折叠多层的报纸进行必要的固定。因为伤处可能有内出血，不能固定过紧。
- ⑤尽快就医：简单处理后尽快就医，在看医生前，先不要吃喝，以防可能需要做手术。
如果是脊椎骨折，不要移动伤者，马上拨打 120。

□ 如何预防

- ①进行强度较大的运动时要充分热身，佩戴头盔、护肘、护膝等护具。
- ②视个人身体情况决定是否使用拐杖，避免摔倒。

■ 腹泻

如果粪便稀薄甚至呈水状，且每天排便次数超 3 次，就是腹泻了。腹泻还可能伴有恶心、呕吐、腹痛、发热、脱水、大便带血等症状。

□ 急救办法

- ①注意补水：脱水是腹泻最主要最常见的症状，要少量多次补充汤水，最好补充口服补液盐。
- ②不要盲目止泻：大部分的急性腹泻在不治疗的情况下也可自行缓解。发生腹泻后不要盲目止泻，否则可能导致有毒物质不能及时排出体外，在肠道内积聚，甚至被吸收。

③出现以下情况应尽快就医：

腹泻持续 2 天以上没有缓解；

出现严重的脱水症状，如皮肤干燥、少尿或无尿、严重乏力、眩晕等；

伴有严重腹痛；

出现大便带血或者黑便；

伴有发热并且体温超过 39° C。

■ 烫伤

□ 急救办法

小面积热灼伤一般这样处理：

- ①在流动自来水下冲洗烫伤部位，至少 15 分钟；
- ②在冷水下用剪刀剪去创面周围衣服；
- ③脱下创面周围衣服；
- ④缓慢脱下创面衣服；
- ⑤冷水下浸泡 30 分钟；
- ⑥使用烫伤乳膏。

□ 注意事项

- ①冲洗和浸泡水温不要低于 5°C。
- ②不要冰敷。
- ③不要使用牙膏、香油、食醋等物品。
- ④不要擅自挑破水泡。
- ⑤如果脱下创面衣物有撕脱感，则无需脱下。
- ⑥如果出现水泡，建议前往医院处理。

食物中毒

急救办法

- ①对中毒不久而无明显呕吐者，可先用手指或筷子等刺激其舌根部催吐。
- ②让中毒者大量饮用温开水，反复自行催吐，之后可适量饮用牛奶以保护胃黏膜。
- ③如果在呕吐物中发现血性液体，则提示可能出现了消化道或咽部出血，应暂时停止催吐。
- ④如果患者吃下去的中毒食物时间较长（超过两小时），且精神较好，可采用服用泻药的方式，促使有毒食物排出体外。

如何预防

- ①加工食物要烧熟煮透，尤其是肉、蛋、海鲜等。
- ②夏季购买食物最好能当天吃完，生熟食品要分开存放。
- ③熟食卤菜要慎选，应尽量少食用熟卤食品。

扭伤

急救办法

- ①停止走动。
- ②扭伤后 48 小时内，可用毛巾包裹冰袋冰敷。绝对不要热敷！
- ③平卧休息时可在受伤的脚下垫一个枕头，让脚踝高于心脏平面，缓解充血和肿胀。
- ④严重的扭伤可能导致骨折，需尽快就医。若出现完全不能动、冰敷后疼痛无好转、受伤部位变青紫色、麻木没有知觉或有刺痛感等，立即就医。

如何预防

- ①选择一双合脚的鞋。
- ②尝试做一些加强平衡能力的运动，如瑜伽。
- ③从事强度略高的体育活动，如球类运动时，要做好热身运动，佩戴护踝。

■ 晕倒

□ 自己晕倒

感觉头晕、眼花，快晕倒时，应尽量坐下或躺下，避免因晕倒导致摔伤。坐下或躺下后，多休息一会，避免起立时再次出现头晕。如果你是坐着的，感觉头晕时，可以把头埋在两膝间，避免摔倒。

□ 他人晕倒

首先检查晕倒的人是否有呼吸、脉搏。

①如果有呼吸、脉搏，使其平躺并松解腰带、紧身衣物，尽可能抬高双下肢，1分钟后还没有苏醒的话，应及时拨打 120。

②如果没有呼吸、脉搏，立即拨打 120，并进行心脏按压、人工呼吸，直到急救人员到来。

如果晕倒的人有明显外伤、出血，注意及时止血。

■ 中暑

□ 先兆中暑、轻症中暑

先兆中暑：眩晕、神志恍惚，肌肉抽筋并伴疼痛。

轻症中暑：强烈头痛、恶心、呕吐、面色潮红、全身大汗、绵软无力等，甚至出现轻度意识障碍。

转移到遮阴处；补充适量水分（不要狂饮）；最好有人陪伴，如果出现轻度意识障碍，应立即送医。

□ 重症中暑（热射病）

除轻度中暑症状更严重外，还会出现意识障碍、抽搐痉挛、手脚运动障碍；也可能发生体温超 40℃ 的爆发性高热。

①第一时间送医抢救。

②设法将其转移到通风状况良好的遮阴处。

③衣服尽量多地脱掉，尤其注意松领带和腰带。

④用冷水擦拭患者皮肤，还可用毛巾或衣物缠裹冰袋，放在患者额头、颈部两侧、肘窝及大腿根部等处，迅速降温。

欢迎来学校安全馆体验学习应急自救知识

安全馆全称中国人民大学体验式安全教育馆，同时承担着海淀区消防科普教育基地的功能，是北京首家高校安全教育馆。目前场馆提供理论案例类、实操讲授类和体验互动类三类课程，供全校各单位（团体）及师生结合实际选学。

■ 课程内容

□ 理论案例类

防范电信网络诈骗：该理论课程深入剖析冒充客服诈骗、冒充熟人诈骗、冒充公检法诈骗、网上交易诈骗、刷单和投资类诈骗、裸聊和“杀猪盘”类六种典型诈骗情景的套路，针对提出防范和应对电信网络诈骗的建议，提高师生的防诈意识和反诈能力。

国家安全案例教学课程：该理论课程从军事安全、网络安全、政治安全和文化安全四个方面的国家安全案例进行分析，通过具体案例总结危害国家安全的行为，针对不同的情况向师生提出应对危害国家安全行为和保护国家安全的建议以及措施，提高师生的国家安全意识，增强防范本领。

□ 实操讲授类

实操讲授类的所有课程将操作理论与操作实践相结合，讲解各项应急技能的应用场景、操作规范，在理论的支持下让参与师生亲身实践应急技能，提高师生的应急能力，主要有以下几门课程：

①心肺复苏术（CPR）：该实践课程会详细介绍心肺复苏的应用环境以及操作标准，让参与师生亲身体验整个操作流程。

②消防安全与火灾应急自救：该实践课程通过详细讲述各类灭火器的使用场景和操作方法，消防栓、逃生面罩的使用以及几种常用的逃生绳结的打结方法，引导识别消防标志和消防疏散图，提高参与师生火灾防范意识，增强应急疏散逃生的能力。

③绳结技术：该实践课程系统讲授平结、八字结、双渔夫结等7种应用范围广泛、较为常见的绳结，

通过向师生介绍不同绳结的应用场景与功能，提高师生危机的应对能力，掌握更多的逃生技能。

④包扎技术：该实践课程包括绷带环形包扎螺旋包扎、八字包扎、回返包扎，以及三角巾风帽包扎、大手挂、胸背部包扎、关节处包扎等多种常见且应用广泛的包扎方式，通过让参与师生进行实操，掌握安全应急措施、提高应对危机的能力。

体验互动类

火灾自救逃生体验：该体验教学通过现场讲授火场逃生的要点并开展烟道逃生体验，讲授各类灭火器、消火栓的操作步骤和注意事项并开展灭火体验，提高师生消防安全素质和逃生避险能力。

《王诈》反电诈剧本杀体验：《王诈》是国内首部反电信诈骗主题的剧本，由学校与警方、专业机构共同创作，它植入了杀猪盘、裸聊、刷单、冒充公检法等6种典型骗局，玩家将化身“诈骗组织”成员，进行沉浸式骗人，从骗子的角度思考，以游戏的方式模拟“诈骗活动”来“骗取”资金，让参与师生在紧张刺激的游戏过程中，进一步认识电诈、学会反诈和主动反诈。



■ 预约方式

为了满足不同群体的需求，安全教育服务提供了三种预约方式，具体如下：

□ 团体预约：以党支部、团支部、班级、组织、社团等单位，通过融合主题党日、团日、班会、活动等等多种形式组织学习。单次学习一般不超过 1.5 小时，人数不超过 40 人。

□ 个人预约：为方便感兴趣的师生自主选学，党委保卫部（处）在每周末开设专题班供师生自主报名，报名人数达到 10 人后正式开课，单次学习一般在 1 小时左右，人数不超过 25 人。另，反电信诈骗剧本杀体验每 6 人正式成局，单次体验时长在 2.5 小时左右，同一时间段最多安排 5 个场次。

□ 集中培训：相关单位如有进一步延伸新生入学教育、扩大安全教育的覆盖面、对所辖师生开展安全知识轮训等需求，可与我部进一步沟通具体培训的形式、内容和时间安排，在条件允许情况下党委保卫部（处）可提供定制教学服务。

另：因设备和场地限制，“火灾自救逃生体验”课程仅适用于集中培训的模式。针对按照时间要求提交的预约申请单，学校将根据师资配备情况，根据预约时间先后予以安排。

□ 预约电话：62514927（安全教育科）

□ 预约邮箱：pinganrenda@ruc.edu.cn

其他

兼职实习的安全事项有哪些？

- ❑ 事先对用人单位和个人的各类相关信息进行了解和核实。
- ❑ 选择有经营资质、有一定知名度、信誉好的中介机构、招聘网站或企业，也可以通过学校的勤工助学中心、家教中心等机构寻找兼职。
- ❑ 要签订书面协议，明确双方权利和义务，签字盖章时要认真核实对方落款名称、日期。
- ❑ 不要向用人单位交纳押金、保证金、培训费或者抵押证件。
- ❑ 在求职过程中对于提供超出正常水平的高薪工作要提高警惕。
- ❑ 初次面试或家教时，尤其是女生，最好有同学朋友陪同前往，并将兼职情况告知学校、家长或朋友。

外出旅行的安全事项有哪些？

- ❑ 交通安全：乘坐正规有安全保障的交通工具，坚决抵制拉客。严格遵守各项安全乘车规定，服从工作人员的管理。
- ❑ 财物安全：避免携带大量现金，避免生人看管行李，贵重物品要贴身携带。
- ❑ 住宿安全：入住有营业执照并管理正规的旅馆或招待所，可将贵重物品交给服务台，夜间不单独外出，睡觉时门窗锁好，不与陌生人同宿。
- ❑ 交友安全：不接受陌生人的食物和饮料，不轻易答应陌生人的约会。
- ❑ 野外安全：避免单独出游，避免攀爬过于险峻的地方，尽量不去未开发的景区游玩，保持手机信号通畅和手机电量充足，时刻留意天气变化。

第二部分 违纪处理

A 违纪处理概况

具有中国人民大学学籍的学生（含已经入学报到、尚处在入学资格复查阶段的新生），违反法律、法规、规章和校规校纪（以下简称“违纪”），需要给予纪律处分（以下简称“处分”）。对于违纪情节较轻，可不给予处分的学生，由所在学院（系、书院）或相关部门给予批评教育，要求其改正错误。批评教育包括口头批评、书面警示和通报批评等方式。

■ 纪律处分

□ 种类

根据《中国人民大学学生违纪处分管理办法》，发现学生有违纪行为，学校应当给予批评教育，并可视情节给予警告、严重警告、记过、留校察看或开除学籍处分。

□ 期限

警告处分的期限为 6 个月，严重警告处分的期限为 8 个月，记过处分的期限为 10 个月，留校察看处分的期限为 12 个月。

□ 流程

给予违纪处分的流程为：学院（书院）及相关单位调查取证，提交处分建议材料→违纪处分主管部门审核违纪事实、理由、证据、依据，并告知拟处理意见→违纪处分主管部门作出拟处分意见并出具拟处分告知书→学校作出处分决定的，印发处分决定书→将处分决定书送达受处分人并归入个人档案→学生对学校的处分决定有异议的，可在决定书送达之日起十日内，按规定向学生申诉处理委员会提出申诉。

■ 通报批评

根据《中国人民大学学生违纪通报批评管理规定》，对于违纪情节较轻可不给予处分的，可给予校级通报批评或院级（部门级）通报批评，通报批评处理的影响期限一般为 6 个月。

其中，校级通报批评程序与违纪处分基本相同，但不需要将校级通报批评处理决定书归入学生个人档案。

B 违纪处理影响

■ 纪律处分的影响

根据《中国人民大学学生违纪处分管理办法》，对受处分的学生，可以取消或限制其在处分期内的获得表彰奖励资格、推荐免试攻读研究生资格、获得学位资格及其他权益，具体办法由学校相关制度规定。

处分解除后，学生获得表彰奖励及其他权益，不再受原处分的影响。以年度或在学期间表现为依据的表彰奖励或其他权益，已解除处分的学生是否受到影响，按照相关制度执行。

■ 通报批评的影响

□ 校级通报批评

根据《中国人民大学学生通报批评管理办法》，受到校级通报批评处理的学生，可以取消或限制其在影响期内获得表彰奖励资格及其他权益，具体办法由学校相关制度规定。

以年度或在学期间表现为依据的表彰奖励及其他权益，受到校级通报批评处理且已过影响期的学生是否受到影响，按照相关制度执行。

□ 院级（部门级）通报批评

受到院级（部门级）通报批评的学生，获得表彰奖励资格及其他权益是否受到影响等，由学院（书院）及相关单位确定。

C 违纪行为

■ 违反法律法规，经公安机关、国家安全机关或司法机关查实的，会受到什么处分？

- 反宪法，反对四项基本原则、破坏安定团结、扰乱社会秩序的，给予开除学籍处分；
- 触犯国家法律，受到刑事处罚的，给予开除学籍处分；
- 受到治安管理处罚，情节严重、性质恶劣的，给予开除学籍处分。

【案例】

- L 某被公安机关给予行政拘留十日的行政处罚，被开除学籍；
- W 某被公安机关处以罚款人民币伍佰元的行政处罚，被给予记过处分。

遵守法律法规

XX

■ 危害安全的行为有哪些？

- 在公寓、楼宇等室内场所为各类电动车（包括但不限于电动自行车以及使用动力装置驱动的平衡车、滑板车等）或电动车电池充电，或从室内电源接线至室外为电动车或电动车电池充电，或违规停放各类电动车或违规存放电动车电池；
- 在公寓、楼宇等人员密集场所或重点防火区域使用违章电器或明火，或私拉电线用电，或擅自携带、存放各类危险物品，造成严重公共安全隐患；
- 违反实验室等场所安全管理制度，或违反安全操作规程；
- 在公寓、楼宇、道路、出入口等人员通行场所乱堆乱放杂物，造成遮挡灭火设施、阻塞消防通道、影响他人通行或生活；
- 饮酒后或醉酒在校园内驾驶机动车，或醉酒在校园内驾驶非机动车；
- 明知自身患有传染病却故意隐瞒病情、拒不接受隔离治疗或其他防治管控措施；
- 其他因个人行为危害国家安全、公共安全的行为。

【案例】

- L 某、C 某在宿舍使用违章电器（电煮锅）热饭，功率过大致使其电线烧焦，并引发感烟探测器报警，造成严重公共安全隐患，两人均为被给予严重警告处分；
- D 某在宿舍使用电热棒烧水导致电热棒烧糊，X 某在宿舍使用电热棒烧水产生初期火情，造成严重安全隐患，两人均被给予严重警告处分；
- L 某从宿舍接线至室外为电动自行车充电，Y 某将电动自行车电池带入宿舍充电，两人均被给予严重警告处分。

■ 扰乱秩序的行为有哪些？

- 卖淫、嫖娼，或组织、强迫、引诱、容留他人卖淫、嫖娼；
- 非法持有毒品，吸食、注射毒品，向他人提供毒品，或教唆、诱骗他人吸食、注射，强迫他人吸食、注射毒品，或制造、走私、贩卖、运输毒品；
- 参与赌博、组织赌博、聚众赌博、多次赌博、赌资较大或以营利为目的为赌博提供条件；
- 组织、成立、加入传销组织等非法团体，或组织、参与非法宗教活动、邪教活动、封建迷信活动、传销活动等非法活动；
- 未经批准集会、游行、示威、演讲等在公共场所扰序滋事，或煽动闹事；
- 在自然灾害、事故灾难、公共卫生事件、社会安全事件等突发公共事件中违反政府依法发布的命令、决定、规定以及学校临时性管理措施；
- 编造、散布谣言、不实信息或不良信息，或制作、复制、传播、出版、贩卖非法书刊、非法音像制品、淫秽物品或其他非法文字、图片、音频、视频等有害信息；
- 打架斗殴，组织打架斗殴，煽动、教唆他人打架斗殴，为打架斗殴提供凶器，或打架斗殴造成严重后果；
- 故意制作、传播计算机病毒等破坏性程序，影响学校网络或信息系统（网站）正常运行，或攻击、侵入、盗用校园网络、信息系统（网站），对其功能、数据、程序进行删除、修改、增加，或通过窃取及其他不正当方式收集和获取校园网络、信息系统（网站）数据；
- 酒后扰序滋事；
- 未经批准在校内公开场所发放传单，设立展台或摊点，设置海报、易拉宝、展板、横幅、墙体涂鸦等宣传品，或在树木、建筑物、公共设施上刻画、涂写；
- 从事或参与其他有损高校学生形象、有悖社会公序良俗的活动，或有其他破坏学校教育教学秩序、生活秩序、公共场所管理秩序的行为。

【案例】

- C 某、M 某因产生冲突在校内动手打架，C 某率先动手并致对方财产损失被给予记过处分，M 某被给予严重警告处分。

■ 侵害人身权利、公私财产的行为有哪些？

- 殴打他人，或以其他方式故意伤害他人；
- 偷窥、偷拍、窃听、散布他人隐私，或有猥亵、性骚扰、在公共场所故意裸露身体隐私部位等行为；
- 在公众场所、互联网或以其他方式侮辱、诽谤、诬陷、恐吓、威胁他人，或有打击报复的行为；
- 盗窃、诈骗、哄抢、抢夺、故意侵占、敲诈勒索或故意损毁公私财物；
- 违反国家和学校财经制度规定；
- 冒用他人名义或盗用他人证件、账号，冒领、隐匿、毁弃、私拆他人信件，或未经许可浏览、删除他人邮件；
- 其他侵害他人、组织合法权益的行为。

【案例】

- R 某在教学楼一层殴打同学，被给予记过处分。

■ 违反学术、学习、考试纪律的行为有哪些？

- 违反学术规范的行为：
 - ①学位论文、公开发表的研究成果存在抄袭、篡改、伪造等学术不端行为，或代写论文、买卖论文；
 - ②课程作业、调查报告、实验报告等未正式发表的成果存在抄袭、剽窃、造假的，或在课程学习、科学研究、实验活动、社会调研等活动中，存在抄袭、剽窃、造假以及未经允许使用、占有他人成果等不端行为。学生未完成请假手续而擅自缺课或不参加教学活动；
- 学生未完成请假手续而擅自缺课或不参加教学活动达到一定课时的行为；
- 学生未完成请假（备案）手续，在教学周内（不含学校规定的节假日）擅自离校或未返校达到一定时间的行为；
- 代替他人或让他人代替自己参加考试、组织作弊、使用通讯设备或其他器材作弊、向他人出售考试试题或答案牟取利益，以及其他严重作弊或扰乱考试秩序的行为；
- 考试作弊的行为：
 - ①在闭卷考试中携带任何形式材料或电子设备；
 - ②抄袭或协助他人抄袭；
 - ③在考试过程中旁窥、交头接耳、互打暗号或手势且情节严重；
 - ④胁迫他人为自己抄袭提供方便；
 - ⑤故意销毁试卷、答卷或考试材料，或篡改他人信息将试卷、答卷占为己有；
 - ⑥故意在试卷、答卷上填写与本人身份不符的姓名、考号等信息；

- ⑦交换试卷、答卷、草稿纸；
- ⑧利用各种机会在考场外实施作弊行为；
- ⑨在教师阅卷过程中被发现作弊行为，经调查属实；
- ⑩以不正当手段获得或企图获得试题、试题答案或考试成绩；
- ⑪其他应当认定为作弊的行为。

❑ 违反考试纪律的行为：

- ①携带规定以外的物品进入考场，或未按规定将相关物品放在指定地点；
- ②未在规定座位参加考试，或不服从座位调整安排；
- ③未按规定出示身份证件、考试证件；
- ④考试开始信号发出前答题，或考试结束信号发出后继续答题；
- ⑤在考试过程中旁窥、交头接耳、互打暗号或手势但情节轻微；
- ⑥在考场禁止的范围内喧哗、吸烟或有其他影响考试秩序行为；
- ⑦未经工作人员同意，在考试过程中擅自出入考场；
- ⑧未经工作人员同意，将试卷、答卷等考试用纸带出考场；
- ⑨在规定以外的地方书写姓名、考号或以其他方式在答卷上标记信息；
- ⑩其他违反考场规则但未构成作弊的行为。

【案例】

- ❑ L 某投稿至某杂志并见刊的文章存在严重学术不端行为，后使用该文章申报某奖学金，严重违反奖励评审制度，被给予留校察看处分。
- ❑ W 某在课程考试中，被监考教师发现课桌内放有材料，同时课桌上放有手机，违反了考场规则，被给予记过处分。
- ❑ Z 某在课程考试中，被监考教师发现未按规定将相关物品放到指定地点，违反了考场规则，被给予严重警告处分。

■ 损害学校权益、违反学校管理规定的行为有哪些？

❑ 损害学校权益、声誉和形象的行为：

- ①未经批准私自转让、许可使用学校知识产权；
- ②违反规定泄露学校科研成果、技术秘密；
- ③擅自以学校、学院（系、书院）等机构、单位或学生团体名义对外发布公告、新闻、信息，或组

织、参加相关活动；

④在个人商业活动中，未经许可公开使用学校的名称或标识；

⑤故意损毁、侮辱校旗或校徽；

⑥其他损害学校权益、声誉和形象的行为。

❑ 伪造、变造、涂改公章、注册章、成绩单、文件、证件、证明、证书、档案，或开具、提供、使用不实证明信息，或有其他弄虚作假行为、失信行为；

❑ 私自转借、转让、转租学生证、校园卡、宿舍钥匙、网络资源使用权限；

❑ 在参加社会实践、教学实习、就业实习、文化活动、外事活动、交流交换、实岗锻炼、招生、监考、军训、选举等工作或活动中违反学校或组织单位相关规定，造成不良影响或严重后果；

❑ 在承担勤工助学岗位、研究生“三助”岗位（助研、助教、助管）或兼职辅导员岗位工作期间，违反工作纪律，造成不良影响或严重后果；在承担勤工助学岗位、研究生“三助”岗位（助研、助教、助管）或兼职辅导员岗位工作期间，违反工作纪律，造成不良影响或严重后果；

❑ 未注册或未经批准，擅自以学生组织或学生社团名义宣传或开展活动；

❑ 违反学生住宿管理制度的行为：

①留宿他人或在他人宿舍留宿；

②未经批准，出借、出租或以其它方式转让宿舍床位；

③未经批准，私自调换宿舍或床位，经劝阻不改；

④在学生公寓和宿舍（含阳台、卫生间、楼道等空间）内吸烟，经劝阻不改；

⑤严重破坏公共环境、秩序，或严重影响他人正常生活；

⑥其他违反住宿管理规定的情形。

❑ 有违反其他学校管理制度，或违反办公楼、教学楼、图书馆、食堂、体育馆等场所管理规定、要求，或干扰、妨碍学校教职员工正常履职的行为。

【案例】

❑ Z 某因私出国前未按照规定办理休学手续，且出国期间有谎报常住地所在位置、伪造定位信息等行为，严重违反《中国人民大学研究生学籍管理规定》和学校相关规定，被给予记过处分。

❑ H 某未经批准私自转借宿舍钥匙，且将他人留宿在自己宿舍，违反学生宿舍管理制度，被给予严重警告处分。

监制

王易

策划

邵泽开 唐颖 袁世琨

责任编辑

吴嘉玮

编辑

温颖妍

校对

刘若雨 贾亚欣

出品

党委研究生工作部
党委保卫部（处）

设计

胡康欣

编制单位

党委学生工作部（处）
党委研究生工作部
党委保卫部（处）
校医院



中國人民大學
RENMIN UNIVERSITY OF CHINA